

urbanistica

INFORMAZIONI

■ **Fare cultura, fare urbanistica** ■ Cultura motore di **rinnovamento urbano**? Non più questione di spazi ma di tempi ■ Per una transizione ecologica a **guida urbanistica** ■ **FOCUS** Luoghi della cultura **motori della rigenerazione** urbana. A Tale of Two Museums. **Artisti e artigiani** della rigenerazione. **Mann**. Cultura, innovazione, territori. Luca Ronconi, il teatro a contatto con la natura. **Cult-turismo** ■ **INU COMMUNITY Città accessibili a tutti** Patto per l'urbanistica I casi di Ancona, Mantova, Reggio Emilia, Spello ■ **MOSAICO ITALIA** Riflessioni e iniziative in **Puglia**. Margini, confini e frontiere. Rigenerazione urbana attraverso le lenti del **paesaggio**. Politiche abitative innovative. Verso la Rur ■ **UNA FINESTRA SU... Cascais&Porto** Portogallo ■ **SPAZIO GIOVANI** mainstreaming come chiave per l'azione climatica. Territori **climate-proof** ■ **URBANISTICA, SOCIETÀ, ISTITUZIONI** A Cielo Aperto. Arte contemporanea nelle aree interne. Le autostrade in Veneto. **Meta-governance** delle trasformazioni urbane ■ **SPEAKERS' CORNER** PNRR. Attrezzare la città tra operazioni congiunturali e necessità strategiche ■ **ASSOCIAZIONI Assurb** ECTP-CEU decennio 2010-20. Parte seconda ■ **LETTURE&LETTORI** Conoscenza, azione, cultura, memoria ■ **SIGNIFICANTE&SIGNIFICATI** **Biodiversità** ■

297

Rivista bimestrale
Anno XLVIII
Maggio-Giugno
2021
ISSN n. 0392-5005

Edizione digitale
€ 5,00

INU
Edizioni

**Rivista bimestrale urbanistica
e ambientale dell'Istituto
Nazionale Urbanistica**

Fondata da Edoardo Salzano

Direttrice scientifica

Carolina Giaimo

Vicedirettore

Vittorio Salmoni

Redazione nazionale

Francesca Calace, Emanuela Coppola,
Carmen Giannino, Elena Marchigiani,
Franco Marini, Stefano Salata,
Sandra Vecchietti, Ignazio Vinci

Segreteria di redazione

Valeria Vitulano

Progetto grafico

Luisa Montobbio (DIST/Polito)

Impaginazione

Valeria Vitulano

Immagine in IV di copertina

Pierpaolo Rovero, *Athens plays sport*

297

Anno XLVIII
Maggio-Giugno 2021
Edizione digitale
Euro 5,00

**Comitato scientifico e Consiglio
direttivo nazionale INU**

Andrea Arcidiacono, Marisa Fantin,
Paolo Galuzzi, Carlo Gasparini,
Carolina Giaimo, Carmen Giannino,
Giancarlo Mastrovito, Luigi Pingitore,
Marichela Sepe, Comune di Ancona,
Regione Emilia-Romagna, Regione
Piemonte

Componente dei Presidenti di
Sezione e secondi rappresentanti:
Francesco Alberti (Toscana), Carlo
Alberto Barbieri (Piemonte e Valle
d'Aosta), Alessandro Bruni (Umbria),
Domenico Cecchini (Lazio), Claudio
Centanni (Marche), Marco Engel
(Lombardia), Sandro Fabbro (Friuli
Venezia Giulia), Isidoro Fasolino
(Campania 2° rap.), Gianfranco
Fiora (Piemonte e Valle d'Aosta 2°
rap.), Laura Fregolent (Veneto),
Luca Imberti (Lombardia 2° rap.),
Francesco Licheri (Sardegna),
Giampiero Lombardini (Liguria),
Roberto Mascarucci (Abruzzo e
Molise), Francesco Domenico
Moccia (Campania), Domenico
Passarelli (Calabria), Pierluigi
Properzi (Abruzzo e Molise 2°
rap.), Francesco Rotondo (Puglia),
Francesco Scorza (Basilicata),
Michele Stramandinoli (Alto Adige),
Michele Talia (Lazio 2° rap.), Simona
Tondelli (Emilia-Romagna 2° rap.),
Maurizio Tomazzoni (Trentino),
Giuseppe Trombino (Sicilia), Sandra
Vecchietti (Emilia-Romagna), Silvia
Viviani (Toscana 2° rap.)

**Componenti regionali
del comitato scientifico**

Abruzzo e Molise: Donato Di Ludovico
(coord.), donato.diludovico@gmail.com

Alto Adige: Pierguido Morello (coord.)

Basilicata: Piergiuseppe Pontrandolfi
(coord.), piergiuseppe.pontrandolfi@
gmail.com

Calabria: Giuseppe Caridi (coord.),
giuseppe.caridi@alice.it

Campania: Giuseppe Guida (coord.),
Arena A., Berruti G., Gerundo C., Grimaldi
M., Somma M.

Emilia-Romagna: Simona Tondelli
(coord.), simona.tondelli@unibo.it

Fiuli Venezia Giulia: Sandro Fabbro

Lazio: Carmela Giannino (coord.),
carmela.giannino@gmail.com

Liguria: Franca Balletti (coord.),
francaballetti@libero.it

Lombardia: Iginio Rossi (coord.),
iginiorossi@teletu.it

Marche: Roberta Angelini (coord.),
robbyarch@hotmail.com, Vitali G.

Piemonte: Silvia Saccomani (coord.)
silvia.saccomani@formerfaculty.polito.it,
La Riccia L.

Puglia: Giuseppe Milano (coord.), Petralla
C., Maiorano F., Mancarella G.

Sardegna: Roberto Barracu (coord.)

Sicilia: Giuseppe Trombino

Toscana: Leonardo Rignanese (coord.),
leonardo.rignanese@poliba.it, Alberti F.,
Nespolo L.

Trentino: Giovanna Ulrici

Umbria: Beniamino Murgante (coord.),
murgante@gmail.com

Veneto: Matteo Basso (coord.), mbasso@
iuav.it



Associato all'Unione
Stampa Periodica Italiana

Registrazione presso il Tribunale della
stampa di Roma, n.122/1997

Editore

INU Edizioni
Iscr. Tribunale di Roma n. 3563/1995;
Roc n. 3915/2001;
Iscr. Cciaa di Roma n. 814190.
Direttore responsabile: Francesco Sbetti

**Consiglio di amministrazione
di INU Edizioni**

F. Sbetti (presidente),
G. Cristoforetti (consigliere),
D. Di Ludovico (consigliere),
D. Passarelli (consigliere),
L. Pogliani (consigliere),
S. Vecchietti (consigliere).

Servizio abbonamenti

Monica Belli
Email: inued@inuedizioni.it

**Redazione, amministrazione e
pubblicità**

Inu Edizioni srl
Via Castro Dei Volsci 14 - 00179 Roma
Tel. 06 68134341 / 335-5487645
<http://www.inuedizioni.com>

APERTURE

- 3** **Fare cultura, fare urbanistica. Verso nuovi paradigmi dei servizi e del welfare**
Carolina Giaimo

SI DISCUTE

- 5** **La cultura come motore di rinnovamento urbano? Non è più una questione di spazi ma di tempi**
Paolo Verri

IL PUNTO

- 7** **Per una transizione ecologica a guida urbanistica**
Michele Talia

FOCUS

I LUOGHI DELLA CULTURA MOTORI DELLA RIGENERAZIONE URBANA

a cura di Vittorio Salmoni

- 9** **Luoghi della cultura protagonisti della rigenerazione urbana**
Vittorio Salmoni
- 11** **A Tale of Two Museums**
Pippo Ciorra
- 12** **Artisti e artigiani motori di rigenerazione urbana**
Enrico Vicenti
- 14** **Mann. Museo archeologico nazionale di Napoli**
Paolo Giulierini
- 16** **Cultura, innovazione, territori**
Oliviero Ponte di Pino
- 20** **Luca Ronconi a Santacristina: il teatro a contatto con la natura**
Roberta Carlotto
- 22** **Cult-turismo. Tra cultura e turismo**
Vittoria Crisostomi

INU COMMUNITY

CITTÀ ACCESSIBILI A TUTTI. LA SPERIMENTAZIONE IN ATTO: PATTO PER L'URBANISTICA

a cura della Community Città accessibili a tutti

- 26** **Patto per l'urbanistica Città accessibili a tutti**
Iginio Rossi
- 28** **Ancona 2025. Partecipazione, accessibilità e mobilità sostenibile per qualità e benessere**
Claudio Centanni, Giovanna Rosellini
- 29** **Mantova: la cura congiunta di abitanti e amministrazione**
Carlo Peraboni
- 32** **Reggio Emilia città senza barriere**
Piera Nobili
- 34** **Spello, strategie e azioni per l'accessibilità, l'attrattività e l'accoglienza**
Alessandro Bruni

MOSAICO ITALIA

Temi di riflessione e iniziative in corso in Puglia

a cura di Francesca Calace e Francesco Rotondo, Inu Puglia

- 36** **Alcuni dei (tanti) temi da discutere in Puglia**
Francesca Calace
- 37** **Dialoghi e riflessioni su margini, confini e frontiere nelle capitali del sud**
Olga Giovanna Papparuso, Giovanna Mangialardi
- 40** **Reinterpretare la rigenerazione urbana attraverso le lenti del paesaggio**
Angela Barbanente, Francesca Calace
- 42** **Innovazioni nelle politiche abitative. L'esperienza dell'Arca Sud Salento**
Giovanna Mangialardi, Francesca Palmieri, Rossella Pellicani, Sandra Zappatore
- 44** **Verso la Rassegna urbanistica regionale**
Francesco Rotondo, Maristella Loi

UNA FINESTRA SU...

Cascais&Porto

a cura di Stefano Salata

- 46** **Transit Corridor Livability as a means to a City of Proximity. Proof of concept and place-based conditions for a participatory project in Cascais**
Paulo Castro Seixas, Ricardo Cunha Dias, Luís Manuel Baptista, Nadine Lobner
- 52** **Envisioning the future in public urban green spaces planning and design. Lessons from Porto**
Diogo Guedes Vidal, Stefano Salata, Helena Vilaça, Nelson Barrosa, Rui Leandro Maia

SPAZIO GIOVANI

a cura di Luana Di Lodovico

- 58** **Il mainstreaming come chiave per l'azione climatica: considerazioni dalla Pre-cop26 di Venezia**
Giovanni Litt, Carlo Federico dall'Omo
- 61** **Strategie di rigenerazione urbana per territori climate-proof. Sperimentazione e innovazione nel piano urbanistico locale**
Marsia Marino
- 66** **Infrastrutture verdi e smart city in risposta alle problematiche endemiche della città diffusa**
Alessandro Mengana

URBANISTICA, SOCIETÀ, ISTITUZIONI

a cura di Emanuela Coppola

- 69** **A Cielo Aperto. Dialogo sulle pratiche dell'arte contemporanea nelle aree interne**
Giovanna Bianco, Pino Valente, Pasquale Campanella
- 71** **Il dibattito sulle autostrade in Veneto negli anni del boom economico**
Francesco Gastaldi, Nicolò Dalla Costa
- 73** **Meta-governance delle trasformazioni urbane, ovvero the governing of governing**
Noemi Gallo

SPEAKERS' CORNER

- 78** **PNRR. Attrezzare la città tra operazioni congiunturali e necessità strategiche**
Roberto Gallia

ASSOCIAZIONI

Assurb

- 78** **ECTP-CEU: uno sguardo sul decennio 2010-20. Parte seconda**
Markus Hedorfer

LETTURE&LETTORI

- 82** **Tra conoscenza e azione, cultura e memoria dell'urbanistica. Alcune letture**
Federico Camerin

SIGNIFICANTE&SIGNIFICATI

- 83** **Biodiversità**
Riccardo Santolini

Città accessibili a tutti. La sperimentazione in atto: Patto per l'urbanistica

a cura della Community Città accessibili a tutti

Patto per l'urbanistica Città accessibili a tutti

Iginio Rossi

Con il XXIX Congresso, tenutosi a Cagliari sotto la presidenza di Silvia Viviani, l'Inu ha inserito nella proposta Progetto per il Paese del 2016 l'azione a rete Città accessibili a tutti. Nata da un'idea di Luigi Bandini Buti, Giorgio Raffaelli, Iginio Rossi e Fabrizio Vescovo, presentata nella sessione "Il paese che vorrei", l'iniziativa da subito si è configurata come uno spazio collaborativo aperto e si è sviluppata attraverso programmi triennali.

I lavori del progetto pilota nel 2016-2018 hanno portato alla stesura delle Linee guida per politiche integrate che sono state pubblicate in <http://atlantecittaccessibili.inu.it/> e che non si configurano come un manuale ma propongono orientamenti e indirizzi a istituzioni, amministrazioni, associazioni, ecc. che intendono agire sui temi dell'accessibilità per tutti. La piattaforma, lanciata in occasione del XXX Congresso Inu "Governare la frammentazione" del 2019 a Riva del Garda, raccoglie le sintesi di eventi, studi e ricerche ma anche dà conto delle esperienze in atto in Italia proponendo un quadro eterogeneo destinato a favorire l'affermazione di quella visione integrata così carente nelle politiche e nelle strategie inerenti l'accessibilità a 360° e l'inclusione. Proprio dalle pratiche, che riguardano le esperienze (al momento sono oltre 200 le schede pubblicate nell'atlante) e la rete dei saperi, sono emerse le linee guida raggruppate per: progetti per la fruizione di spazi, tempi e servizi; strumenti per programmare e pianificare; processi per politiche integrate e interattive; formazione per promuovere consapevolezza.

Attualmente il programma 2019-20221 (lo slittamento di un anno è stato imposto dai blocchi determinati dall'emergenza sanitaria Covid 19) è finalizzato alla realizzazione della sperimentazione "Patto per l'urbanistica città accessibili a tutti"² che l'Istituto ha proposto a quelle città che già erano parte della rete

(Ancona, Genova, Livorno, Mantova, Reggio Emilia, Spello, Taranto, Udine). Il progetto pilota, avendo ottenuto l'adesione di importanti enti nazionali e regionali oltre a quella delle Sezioni Inu Marche, Toscana e Umbria, con l'istituzione delle Communities avvenuta nel 2017, ha rappresentato uno dei campi di lavoro dell'Istituto dal quale fare emergere proposte per il Paese³. Operando su condizioni, modalità, struttura, strategia, cultura, complessivamente inerenti l'accesso delle persone al funzionamento urbano, "Città accessibili a tutti" contribuisce alla costruzione del disegno urbano e territoriale superando la malaugurata opinione che le azioni sull'accessibilità riguardano solo le persone che hanno condizioni di disabilità⁴.

Il Patto per l'urbanistica è inteso non come mera negoziazione e nemmeno come esercizio tecnico, ma come impegno inderogabile, scelta politica e culturale in grado di agire positivamente su: ambiente, società ed economia; dispersioni insediative, politiche e istituzioni; inclusione, qualità della vita, condizioni di fragilità e frantumazione della convivenza; dispersione relazionale e preminenza della tecnologia anche comunicativa; settorialità e separatezza di conoscenze, competenze e norme⁵. Tutti questi ambiti/aspetti stanno, seppure frammentati, anche nel 'pianeta' dell'accessibilità a 360° e nelle reti che ne costituiscono la sua ampia articolazione. Inoltre, il Progetto Inu "Città accessibili a tutti" è allineato con gli obiettivi dell'Agenda 2030 ONU per lo Sviluppo Sostenibile laddove lo stesso Progetto Inu sceglie di agire per favorire il superamento delle disuguaglianze, per assicurare la salute e il benessere per tutti, per contribuire al raggiungimento dell'uguaglianza di genere, per operare affinché la vitalità di città e territori sia parte della rigenerazione, per porre le persone al centro dei traguardi inerenti il

miglioramento della qualità della vita, e in particolare nel lavorare per "rendere le città e gli insediamenti umani inclusivi, sicuri, duraturi e sostenibili" e orientare quell'accessibilità per tutti agli spazi verdi pubblici sicuri e inclusivi che è più volte richiamata nell'Atlante. La sperimentazione consente di definire modalità, attuazione e governance del Patto per l'urbanistica città accessibili a tutti a partire dalle Linee guida per politiche integrate.

Per la realizzazione della sperimentazione sono in corso, attraverso la modalità dei tavoli di confronto⁶, riflessioni congiunte sui progetti in atto nelle 8 città all'interno dei temi dell'accessibilità, inclusione, sostenibilità e bene-essere. Questi gli argomenti oggetto del lavoro congiunto:

- la progettazione strategica in grado di fornire quella visione complessiva della città necessaria per favorire coerenza e integrazione anche a politiche, piani e interventi riguardanti il superamento delle barriere, la riduzione delle disuguaglianze, le soluzioni per risolvere le fragilità;
- la redazione degli strumenti di pianificazione generale ma anche dei Peba con particolare attenzione alla conoscenza delle nuove condizioni di vita determinate dalla pandemia e alle soluzioni per dotare il welfare di adeguati servizi all'autonomia di tutte le persone;
- la realizzazione di progetti urbani riguardanti la riqualificazione/rigenerazione sociale di quartieri che mostrano criticità e fragilità degli abitanti, ma anche riferiti alla mobilità attiva (pedonalità, ciclabilità) e all'inclusione di spazi pubblici e verde urbano.

La sperimentazione proposta dal Patto, della durata di due anni, aiuta a costruire quel sistema dell'accessibilità che superando la logica del singolo intervento di superamento delle barriere consente di raggiungere un

traguardo più ampio della qualità complessiva e dà forma alle relazioni con le altre reti del benessere come quelle di mobilità dolce, abitare, lavoro, vitalità della città pubblica e ambiente.

La modalità ipotizzata individua azioni e/o interventi, realizzabili attraverso un protocollo agile, che nel primo anno riguardino un livello territoriale in grado di supportare strategie e disegni coerenti con lo sviluppo locale e nel secondo anno riguardino un livello generale, riconducibile alla "visione Paese".

Le finalità della sperimentazione inerenti l'ambito dello sviluppo locale riguardano la definizione e l'applicazione di soluzioni integrate per migliorare la qualità della vita ma anche mettere a sistema misure, disposizioni, servizi, ecc. e offrire alla città vantaggi competitivi inerenti l'accessibilità e la sostenibilità. Tutto ciò andando oltre la logica del singolo intervento di superamento barriere/disuguaglianze per dare forma alle relazioni con le reti del benessere urbano e ambientale.

Per quanto concerne l'ambito "visione Paese", la sperimentazione è impegnata a tradurre in 'operazioni' le politiche integrate per accessibilità - inclusione attinenti ad articolazioni complesse quali quelle tra: ambiente, clima, socialità, economia; piano, programma, progetto, rigenerazione. Un traguardo impegnativo riferendosi a temi e argomenti non sempre definiti essendo anche emergenti e sottoposti per questo all'essere dinamici e anche imprecisati. Tre sono i raggruppamenti sui quali si sta lavorando: spazi pubblici, mobilità attiva, sostenibilità, prossimità; dispersioni insediative, qualità della vita, soluzioni per fragilità e frantumazione della convivenza;

superamento di interruzione relazionale, territorialità e separatezza delle conoscenze.

La modalità del confronto e dell'ascolto consente alla sperimentazione di individuare il quadro problematico di riferimento per le iniziative, traducibile in classificazioni tematiche corrispondenti agli obiettivi da sviluppare attraverso le attività previste dal programma di lavoro. Pianificazione, strategie welfare, vitalità, sono stati i temi del primo confronto. In seguito, all'interno di Urbanpromo Green, sono state affrontate le interazioni tra mobilità, nuove tecnologie e sostenibilità. Nelle occasioni a venire saranno oggetto dei lavori: gestire, interagire e partecipare; conoscere, formare e rigenerare. Il contributo presenta, in queste pagine di *Urbanistica Informazioni*, le motivazioni, i progetti e le attese delle città di Ancona, Mantova, Reggio Emilia e Spello. Si tratta di un primo momento di sintesi, importante anche se parziale, necessario a mettere a punto la sperimentazione che essendo forse una delle prime azioni su questi complessi argomenti in Italia sconta inevitabilmente la necessità di correggere approcci e soluzioni. ■

Note

1 Il Programma 2019-2022 è coordinato da: Alessandro Bruni, Presidente Inu Umbria, e Iginio Rossi, Inu. L'Atlante città accessibili a tutti è coordinato da Barbara Chiarelli, Università di Trieste, con Gaetano Manuele, Dott. Ric. In Architettura, e Lorenzo Porzio, Architetto. Fanno parte del gruppo di lavoro: Francesco Alberti, presidente Inu Toscana; Claudio Centanni, presidente Inu Marche; Isidoro Fasolino, Università di Salerno; Ilaria Garofolo, Dipartimento di Ingegneria, Università di Trieste; Ernesto Marcheggiani, Università Politecnica delle

Marche; Elena Marchigiani, Università di Trieste; Luca Marzi, Università di Firenze; Piera Nobili, presidente CERPA Italia Onlus; Alessia Rosu, studente scuola di Architettura, Università di Firenze; Francesco Sbeti, Presidente Inu Edizioni; Valeria Tatano, Università Luav di Venezia; Piero Toseroni, Inu Umbria.

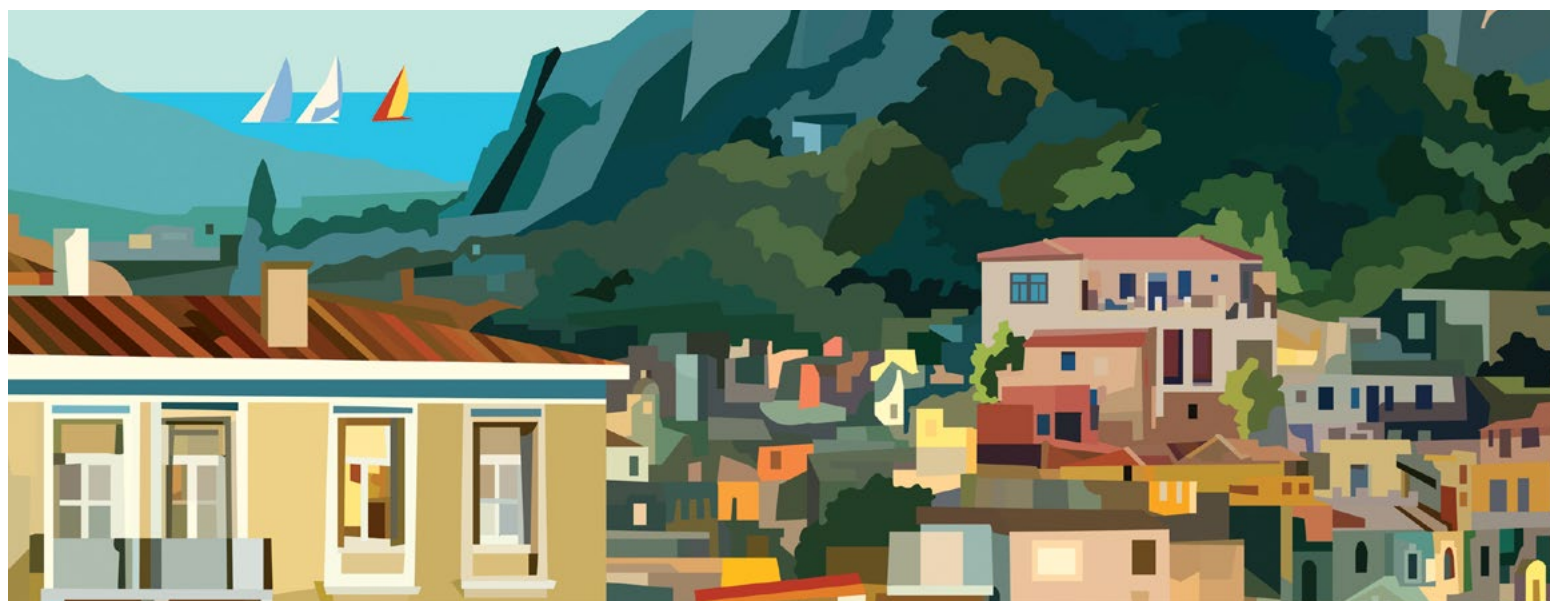
2 Un'illustrazione più estesa del percorso che ha portato alla proposta del Patto è riportata in *Urbanistica Informazioni*, n. 295/2021, p. 68.

3 Per un maggiore inquadramento del lavoro svolto si veda *Accessibilità, integrazione e scale: web, territori, città e quartieri* in *Urbanistica Informazioni*, no. 280-281/2018, p. 87-102.

4 Una prima articolazione delle riflessioni sostenute dal lavoro della Community è illustrata in *Verso città accessibili, miglioramento del funzionamento urbano*, a cura di I. Rossi, Inu Edizioni, 2017.

5 Un patto per l'urbanistica italiana è la proposta per governare la frammentazione contenuta nel documento congressuale approvato dal Consiglio Direttivo Nazionale dell'Inu nel febbraio 2019.

6 Lo sviluppo del lavoro è consentito grazie alla disponibilità: per Ancona, di Valeria Mancinelli, Sindaco del Comune, e di Claudio Centanni, Dirigente dell'Urbanistica; per Genova, di Simonetta Cenci, Assessora all'Urbanistica, e di Matteo Parodi, Direzione Ufficio accessibilità; per Livorno, di Silvia Viviani, Assessora all'Urbanistica, e di Francesco Alberti, Presidente Inu Toscana; per Mantova, di Andrea Murari, Assessore all'Ambiente e Pianificazione, e di Carlo Peraboni, Polo di Mantova del Politecnico di Milano; per Reggio Emilia, di Annalisa Rabitti, Assessora a Cultura, Marketig territoriale, Pari opportunità e Città senza Barriere, e di Piera Nobili, Presidente CERPA Italia Onlus; per Spello, di Moreno Landrini, Sindaco del Comune, e di Alessandro Bruni, Presidente Inu Umbria; per Taranto, di Ubaldo Occhinegro, Assessore all'Urbanistica e Innovazione, e di Alessandro Massaro e Francesco Rotondo, Inu Puglia; per Udine, di Giulia Manzan, Assessora all'Urbanistica, e di Eddi dalla Betta, Dirigente dell'Urbanistica.



Ancona 2025. Partecipazione, accessibilità e mobilità sostenibile per qualità e benessere

Claudio Centanni, Giovanna Rosellini

Il Comune di Ancona ha ritenuto di aderire al Patto per l'urbanistica città accessibili a tutti in quanto già da diversi anni, ovvero, più precisamente, dall'avvio del percorso partecipativo del Piano strategico della città di Ancona avvenuto nel 2014, il tema dell'accessibilità è stato assunto come *asset* fondamentale della macro-strategia denominata Ancona Città Capoluogo¹.

L'accessibilità viene intesa in senso ampio, perché attiene ad aspetti economico-sociali ma anche etici; infatti una città che assume come centrale questo tema si preoccupa di garantire una buona qualità della vita, legata al traffico veicolare e ai servizi di trasporto, ma anche di introdurre elementi di mobilità sostenibile, compatibili con lo sviluppo economico, e di porre una particolare attenzione nei confronti di quanti sono costretti a superare continuamente ostacoli per accedere a luoghi e servizi.

Il Piano strategico rappresenta quindi la cornice per inquadrare, finalizzare e rendere coerenti le attività di pianificazione, programmazione e progettazione promosse dall'Ente in tema di accessibilità.

Nella presente contributo, oltre che il processo di Piano strategico, vengono descritte le attività di pianificazione che, in maniera emblematica, si sono coerentemente collocate all'interno di questa cornice, e cioè il Peba - Piano per l'eliminazione delle barriere architettoniche, e il Pums - Piano urbano della mobilità sostenibile.

StrategicAncona 2025: il Piano strategico della Città di Ancona

Il Piano strategico di Ancona è un processo partecipato pluriennale finalizzato a delineare la missione e gli indirizzi strategici della città e a ridisegnarne la fisionomia di qui al 2025; il Piano rappresenta un patto tra amministratori, cittadini e portatori di interesse per individuare una visione al futuro verso cui orientarsi. L'ambito territoriale di riferimento del Piano strategico è quello della città di Ancona, anche se la scala dei temi e delle questioni interessa un ambito metropolitano.

Il processo partecipato si è sviluppato tra il 2014 e il 2017 e ha coinvolto nella Cabina di regia, oltre al Comune di Ancona, Università Politecnica delle Marche, Camera di Commercio e Autorità di Sistema Portuale del Mare Adriatico Centrale, ma anche l'intera comunità cittadina. Molteplici gli strumenti utilizzati: interviste su "Il futuro davanti. Quale città vogliamo costruire insieme?" con la modalità Open Space Technology, 26 settembre 2015; tavoli tecnici, creazione di identità grafica, comunicazione attraverso utilizzo sito web e social, pubblicazioni cartacee.

Il processo partecipativo si è concluso con la redazione del Documento finale del Piano strategico della Città Ancona 2025, consegnato ai cittadini nel mese di ottobre 2017. Da allora il Piano strategico rappresenta la cornice nella quale inquadrare, finalizzare e rendere coerenti le attività di pianificazione, programmazione e progettazione promosse dall'Ente, nonché le singole iniziative di confronto e promozione culturale sugli *asset* e sui temi sviluppati nel documento finale.

Tra queste, giusto un anno dopo la diffusione del documento, si colloca il patrocinio concesso dagli Enti componenti la Cabina di regia del Piano, tra cui il Comune di Ancona, all'iniziativa dell'Inu dal titolo "La filiera della promozione culturale, Città accessibili, politiche, strategie e progetti integrati", svoltasi il 4 ottobre 2018 alla Mole Vanvitelliana di Ancona; l'iniziativa, articolata in più momenti, dal seminario, al convegno e la visita al Museo Omero, è stata promossa da Inu, Inu Marche, MiBACT - DG Musei (Servizio II) e Museo Tattile Statale Omero; l'evento di Ancona è stato concepito e organizzato nel filone di alcune importanti iniziative dell'Inu caratterizzate da partecipazione e pluralità di approcci che hanno contribuito a portare l'accessibilità oltre i confini dell'eliminazione delle barriere architettoniche e dell'approccio settoriale, in una visione sintetizzabile con accessibilità a 360°, ma che hanno anche indicato alcuni direttrici meritevoli di approfondimento, fra cui, appunto, quella della promozione del patrimonio culturale esteso

a tutti i 'componenti' della così detta filiera, trasporti, accoglienza, servizi, turismo, ecc, di uno degli ambiti che costituisce la maggiore risorsa del Paese ma che non ha ancora raggiunto, da questo punto di vista, la necessaria dimensione sistemica.

Piano per l'eliminazione delle barriere architettoniche

Il Peba di Ancona è uno strumento condiviso di riferimento e di coordinamento per tutti i lavori pubblici, finalizzato al superamento delle barriere architettoniche relative ad ogni condizione di disabilità. Il processo di costruzione, finalizzato ad adottare un Peba capace di promuovere risposte qualitative, attuali e concrete in tema di eliminazione delle barriere architettoniche nell'ambito di opere pubbliche comunali, è stato avviato nel 2015, con l'approvazione delle linee guida strategiche per la redazione del Piano, ed è stato condiviso con le Associazioni delle persone con disabilità e le parti politiche.

L'approccio metodologico del Peba è caratterizzato da un processo dinamico capace di consolidare progressivamente i risultati raggiunti, infatti il Piano individua gli interventi occorrenti per eliminare le barriere attraverso una mappatura basata su una discretizzazione per ambiti, iniziando da quelli a maggiore intensità di servizi pubblici; la schedatura degli interventi avviene in modo incrementale in base agli ambiti ritenuti prioritari dall'Amministrazione Comunale.

Recentemente la Giunta comunale ha provveduto ad adottare il Piano contenente le Schede spazi urbani di n. 6 ambiti urbani prioritari, nonché il Disciplinare per la realizzazione degli interventi.

Redazione del Piano urbano della mobilità sostenibile

Le finalità perseguite dall'Amministrazione Comunale di Ancona attraverso il Pums, e contenute nel Documento di Indirizzo approvato dalla Giunta Comunale nel 2018, sono in estrema sintesi: il miglioramento dell'accessibilità e della qualità dell'ambiente urbano, la riduzione delle emissioni inquinanti e dei fattori di rischio legati agli spostamenti e sicurezza della mobilità, l'efficienza ed economicità degli spostamenti; il perseguimento di queste finalità passerà attraverso il potenziamento del trasporto pubblico locale e della mobilità elettrica, la razionalizzazione dei nodi di interscambio e dei parcheggi, il potenziamento della mobilità pedo-ciclabile accessibile e sicura.

Nel 2020 è stato costituito un gruppo di lavoro interno all'Amministrazione coordinato dalla Direzione Urbanistica/Mobilità.

A seguito di un importante finanziamento Ministeriale, è attualmente in corso, da parte della società Sintagma, la redazione del Pums (DM 04/08/17) integrato dai seguenti piani/programmi: Piano generale del traffico urbano (piano quadro del Put, art. 36 DLgs 285/1992); Programma triennale del trasporto pubblico locale urbano, aggiornamento (Lr Marche n. 6/2013, art. 3); Programma urbano dei parcheggi (L 122/1989); Piano urbano della mobilità ciclistica, Biciplan.

Inoltre, parallelamente, sono stati attivati il Servizio di redazione della Valutazione ambientale strategica degli stessi piani/programmi, affidato alla società Tages, e il servizio di progettazione e gestione del processo partecipativo di accompagnamento alla pianificazione, affidato alla società Isfort, caratterizzato da ampio coinvolgimento di *stakeholder* e di cittadini.

Più in dettaglio, i passi del processo partecipato riguardano:

- definizione del gruppo interdisciplinare/interistituzionale di lavoro, già attuato;
- predisposizione del quadro conoscitivo;
- avvio del percorso partecipato;
- definizione degli obiettivi;
- costruzione partecipata dello scenario di Piano;
- esiti della Valutazione ambientale strategica;
- adozione del Piano e successiva approvazione;
- monitoraggio.

Il processo di pianificazione così articolato ha preso formalmente l'avvio il 28 luglio 2021 presso Auditorium Mole Vanvitelliana con l'evento Il Pums di Ancona e la pianificazione innovativa, che ha utilizzato la metodologia *kickoff meeting*, ove le tre società incaricate hanno illustrato i risultati delle prime attività finalizzate alla costruzione di un completo quadro conoscitivo e le metodologie che saranno applicate per lo svolgimento dei rispettivi servizi.

Prospettive ed aspettative

L'ampio processo di ri-pianificazione della mobilità intrapreso dalla città di Ancona sarà valorizzato nel prossimo biennio come opportunità di messa a punto di un metodo efficace di integrazione del tema dell'accessibilità in tutte le attività di pianificazione e programmazione dell'Ente, e quindi anche, se non soprattutto, come opportunità di ri-generazione degli strumenti urbanistici vigenti. ■

Note

1 Si veda il Documento finale del Piano strategico Ancona 2025.

Mantova: la cura congiunta di abitanti e amministrazione

Carlo Peraboni

La partecipazione alla sperimentazione, attivata dall'Inu, muove dalla consapevolezza di aver assistito, in questi ultimi anni, a un importante cambiamento di significato relativamente al rapporto esistente tra le comunità che abitano la città e gli strumenti di cui le amministrazioni dispongono per attivare efficaci politiche di governo dei fenomeni urbani. Un ripensamento che ha posto in evidenza l'intensità e la natura dei cambiamenti che hanno investito le nostre città; cambiamenti che hanno generato profonde mutazioni nei sistemi urbani.

Questi cambiamenti derivano da una pluralità di condizioni e interessano in modo differente i territori e le aggregazioni urbane coinvolte nei processi di trasformazione; emerge quindi come esigenza il provare a riflettere in termini collettivi intorno a questi temi, cercando di costruire interpretazioni originali, funzionali a comprendere i valori ed i temi della contemporaneità e al porre attenzione alle nuove, più complesse e articolate domande, alle quali gli strumenti di governo del territorio devono oggi rispondere.

Questa esigenza assume una maggiore rilevanza a fronte della necessità, che tutte le città avvertono, di attivare interventi orientati ai temi della rigenerazione urbana, interventi che debbono agire efficacemente in un contesto radicalmente mutato, più fragile e vulnerabile in conseguenza dei consistenti cambiamenti che hanno interessato i differenti contesti urbani.

Le istanze provenienti dalle comunità che abitano oggi le nostre città chiedono una maggiore attenzione alla lettura dei caratteri dei luoghi e una specifica attenzione a temi sempre più articolati, differenziati e spesso inediti, che richiedono una strategia interpretativa capace di cogliere la composizione materiale, i profili innovativi di organizzazione sociale, le nuove forme e le funzioni che caratterizzano oggi la città. Mai come oggi nella città si producono inattese e sorprendenti contaminazioni di luoghi, di usi e di funzioni; contaminazioni amplificate e propagate attraverso il potenziale diffusivo

delle nuove tecnologie dell'informazione e della socialità.

Si tratta, inevitabilmente, di ricomporre immagini complesse, dense di elementi e spesso frutto di un insieme di osservazioni frammentate e di considerazioni parziali e provvisorie; esplorazioni realizzate con rigore e impegno ma strutturalmente inadatte a produrre risoluzioni esaustive. Obiettivo diviene pertanto sforzarsi di riconoscere la natura degli elementi costitutivi di queste trame, frammentate e differenziate; sottrarsi all'uso di classificazioni verificate come obsolete e superate dalla contemporaneità. Significa andare alla ricerca del contenuto che oggi assume il progetto della città, sforzandosi di riconoscerne le potenzialità e le attitudini, per poter agire in modo incisivo dentro gli articolati processi della trasformazione urbana.

La partecipazione della Città di Mantova alla sperimentazione proposta dalla Community dell'Inu nasce in seno all'esperienza di collaborazione attivata a inizio 2021 tra l'Ufficio tecnico comunale, Settore Territorio e Ambiente e il Laboratorio di Ricerca del Polo territoriale di Mantova del Politecnico di Milano. Motivo di questo impegno comune è stata la necessità di confrontarsi con i temi dell'inclusione e della fragilità sociale, interrogandosi sul come queste tematiche possano essere capaci di influenzare le politiche di governo del territorio. L'intento di trasporre negli strumenti urbanistici comunali esistenti temi e questioni proprie di contesti e discipline differenti muove dunque dal desiderio che queste possano costituire un riferimento esplicito per la definizione delle strategie contenute nel nuovo Piano dei Servizi, uno dei tre documenti di cui si compone il piano di Governo del Territorio previsto dalla normativa della regione Lombardia.

Se la città vive e si rigenera tramite l'attività e la cura congiunta di abitanti e amministrazione, un rapporto positivo e una sintonia di obiettivi tra questi due attori è determinante per un suo sviluppo equilibrato e per la buona gestione della *res publica*,

prevenendo fenomeni di sottoutilizzo, degrado e abbandono.

La natura transdisciplinare di questo proposito è evidente: poiché parlare di servizi urbani significa saper leggere e porre attenzione su di un insieme di questioni sociali, povertà, invecchiamento, esclusione ecc, le politiche vi devono agire in maniera coordinata e trasversale, combinando una molteplicità di interventi considerabili nella loro interdipendenza e verificati rispetto alla loro capacità di produrre effetti significativi.

Questo progetto si propone di lavorare preliminarmente in una doppia direzione, approfondendo da un lato la conoscenza circa i caratteri della domanda, azione uno, e verificando al contempo l'adeguatezza dell'offerta, azione due. Solo in uno step successivo, si opererà poi per la definizione di un sistema di strategie, azione tre, attento e caratterizzato rispetto ai temi della sostenibilità, della coesione e dell'inclusione.

Nello specifico, la costruzione dell'iter operativo dell'azione uno è stata guidata dall'intenzione di ampliare la capacità di lettura dei caratteri demografici e sociali della città di Mantova, sviluppando una modalità di elaborazione e trasmissione dei dati che permetta di passare da una lettura quantitativa dei fenomeni a una di tipo qualitativo, sensibile soprattutto nel riconoscere e dare spazio alle fragilità. L'indagine si ripromette di verificare come, a fronte di valori assoluti sostanzialmente stabili, la composizione, la distribuzione e la stessa struttura della popolazione residente sia tutt'altro che ferma: poiché i dati relativi agli ultimi tre anni evidenziano una sostanziale stabilità in termini di valori assoluti (2017, 49.409 residenti; 2018, 49.403 residenti; 2019, 49.571 residenti), risulta interessante capire come abbiano inciso le componenti delle iscrizioni, cancellazioni, nascite e decessi. Il processo di indagine prevede dunque una restituzione delle dinamiche cittadine rappresentativa dei processi di sostituzione e mantenimento dei caratteri demografici entro le differenti zone della città. Strumenti utili per questo tipo di analisi saranno le tecniche di *geocoding*, impiegate per la localizzazione delle diverse dinamiche registrate entro l'area urbana mantovana, suddivisa in riferimento alle 27 zone individuate per il riconoscimento delle aree statistiche.

Una seconda azione, attivata in parallelo con l'azione uno, mira invece alla costruzione di un quadro di riferimento analitico interpretativo del sistema dei servizi della città al fine di presentarne le caratterizzazioni fisiche e spaziali e al contempo a cogliere il valore e la consistenza delle prestazioni a-spaziali ed

immateriali. A partire dalla documentazione esistente, la sperimentazione prevede la rielaborazione di queste ultime e la digitalizzazione di informazioni specificatamente relative al Terzo Settore, acquisite tramite l'interlocuzione con Enti e soggetti operanti sul territorio comunale, la verifica del materiale informativo a disposizione e la ricognizione sistematica delle iniziative attivate.

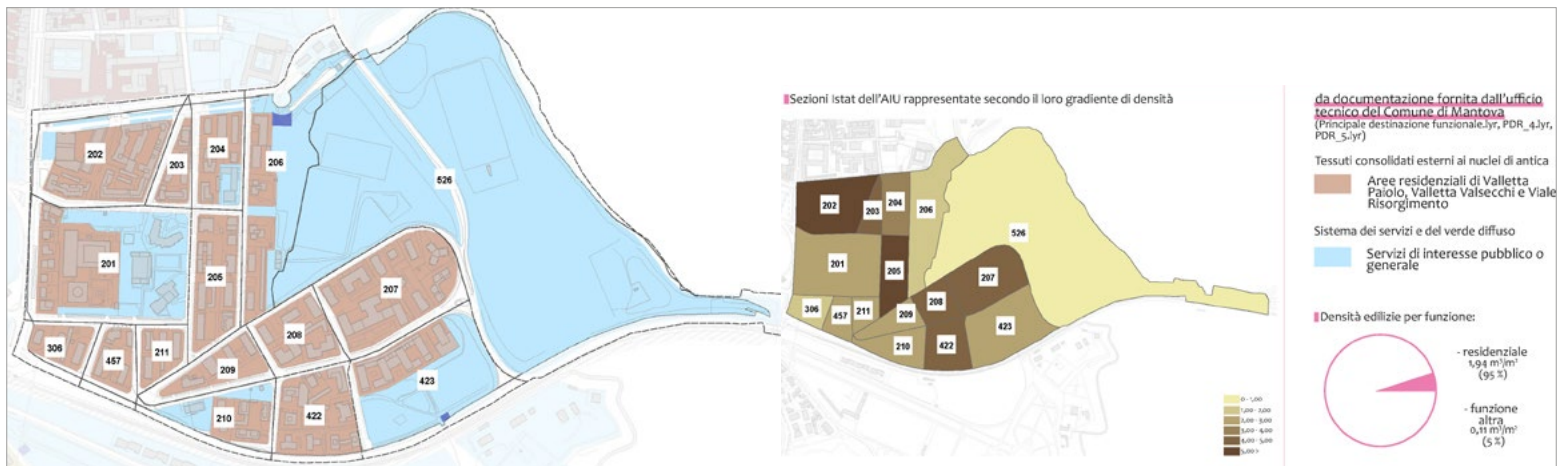
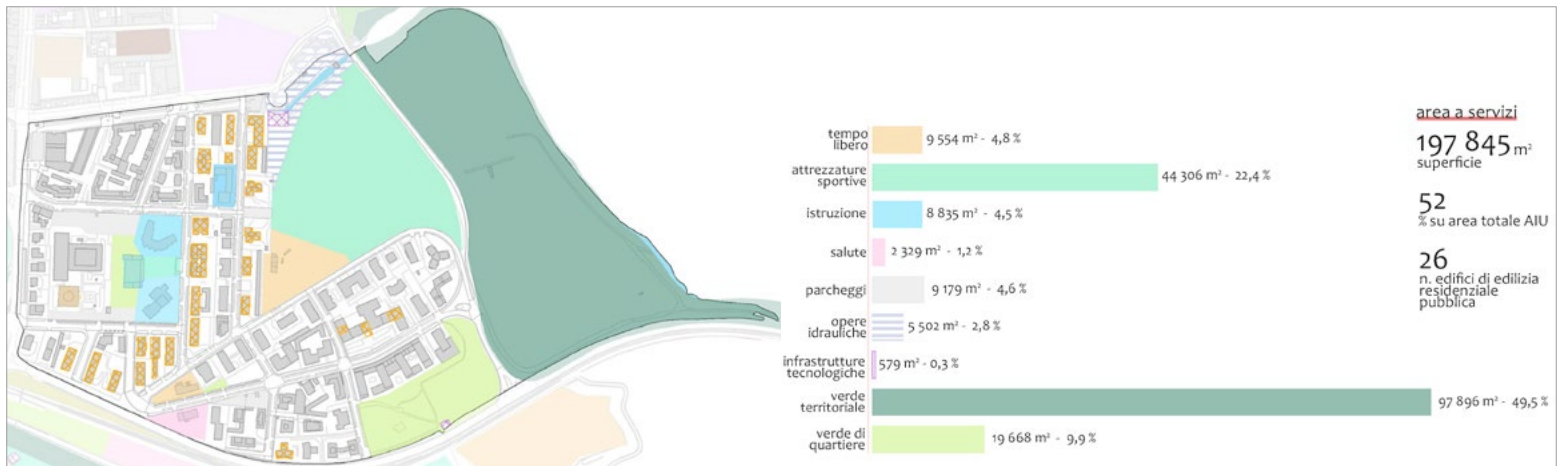
Il lavoro realizzato dall'inizio della collaborazione a oggi ha condotto alla produzione, per ogni porzione di tessuto urbano analizzato, di mappature tematiche georeferenziate e di un dossier composto da 7 schede di approfondimento diverse per ogni ambito: inquadramento socio-demografico, dotazione dei servizi esistenti come da Piano dei Servizi approvato con DCC n. 60 del 21.11.2012, sistema insediativo, servizi immateriali e socialità, mobilità ed accessibilità, sistema del verde e delle acque e caratterizzazione urbana. L'obiettivo di questo lavoro è dunque quello di verificare e documentare la condizione dei servizi allo stato attuale in base alla loro effettiva fruibilità ed accessibilità, due presupposti necessari per poterne assicurare l'utilizzo a tutti i cittadini. Nel corso di questa operazione, rilevante sarà inoltre ricordare quanto le tipologie di servizi utili alla popolazione, oltre a essersi articolate ed evolute nel tempo verso livelli qualitativi maggiori, non siano più sempre riferibili direttamente a una attrezzatura fisica ma possano essere riconducibili a una fruizione che avviene attraverso le reti digitali, la prestazione a domicilio, l'erogazione indiretta, bonus e agevolazioni – senza dimenticare la crescente digitalizzazione e il progressivo utilizzo delle *smart technologies*.

La terza fase del lavoro si costituisce come momento di sintesi e rielaborazione delle riflessioni emerse durante i due *step* precedenti della sperimentazione. L'azione prevede dunque la definizione di un insieme di strategie progettuali relative al sistema dei servizi entro cui collocare e riconoscere le specificità del tema della coesione e dell'inclusione, collocando queste ultime in modo contestuale e consapevole entro gli indirizzi dello strumento di governo del territorio preposto. Le considerazioni risultanti dall'analisi dei caratteri della popolazione e della consistenza dei servizi attualmente presenti permetteranno di leggere la contestualizzazione degli interventi in termini di dotazioni e prestazioni forniti dalla città pubblica superando l'idea di dotazioni standard per i diversi ambiti cittadini. Questo processo elaborativo parte dalla volontà, inoltre, di promuovere forme di progetto capaci di cogliere le necessità di potenziamento dei

servizi esistenti inserendosi con efficacia e adeguatezza all'interno delle previsioni di sviluppo, rigenerazione del tessuto urbano e riconversione delle aree degradate declinate in ambito comunale, confrontandosi anche con le indicazioni contenute nelle "Linee programmatiche per il mandato amministrativo 2020-2025" approvate dal Consiglio Comunale.

Le aspettative raccolte in questa sperimentazione, considerate nel suo complesso, sono molteplici e interconnesse, in un'ottica multidisciplinare e integrata. A guidare questo processo di conoscenza del territorio è la consapevolezza che, nella complessità del mondo odierno, un'attenta conoscenza dei fenomeni sociali, e dunque urbani, è tanto più difficile e articolata quanto necessaria. Le politiche del territorio devono necessariamente accogliere questa complessità e individuare nuovi strumenti capaci di facilitare la lettura delle dinamiche in corso e la formulazione di appropriate soluzioni progettuali. In questo senso, l'attività intrapresa dall'Ufficio tecnico del Comune di Mantova e dal Polo territoriale di Mantova del Politecnico di Milano vuole sperimentare una lettura parallela dei caratteri spaziali e a-spaziali dei servizi presenti, superando un approccio fortemente orientato a una misurazione quantitativa previsto in fase di redazione degli strumenti urbanistici vigenti. Gli esiti di questo progetto contribuiranno pertanto alla costruzione di un quadro pianificatorio rispondente alle nuove esigenze del welfare urbano e al tempo stesso sensibile e capace rispetto al porre al centro del progetto il tema dell'inclusività urbana. ■

Figg. 1-4. Nella pagina di destra, dall'alto al basso:
La dotazione di servizi nell'ambito urbano Valletta Valsecchi, Mantova (fonte: Piano dei Servizi ed ERP Comune).
Il sistema insediativo dell'ambito urbano Valletta Valsecchi, Mantova (fonte: Database territoriale regionale e comunale).
Il sistema del verde e delle acque dell'ambito urbano Valletta Valsecchi, Mantova (fonte: Database territoriale regionale e comunale).
La caratterizzazione urbana dell'ambito urbano Valletta Valsecchi, Mantova (fonte: Database comunale e indagine diretta)



Reggio Emilia città senza barriere

Piera Nobili

Il Comune di Reggio Emilia dal 2015 ha dato corso al progetto Reggio Emilia città senza barriere. Nato da un'idea di Annalisa Rabitti, allora presidente dell'Azienda Speciale Farmacie Comunali Riunite, è diventato subito parte integrante del programma di mandato del Sindaco Luca Vecchi. Attualmente Annalisa Rabitti è assessora alla Cultura, Marketing territoriale, Pari opportunità, Città senza barriere. La realizzazione del progetto è affidata tramite Contratto di servizio alla partecipata Farmacie Comunali Riunite.

Reggio Emilia città senza barriere è un programma che prevede molte e differenti attività e progetti che afferiscono a cinque distinti ambiti d'intervento: azioni di carattere istituzionale, di studio e di ricerca; interventi per la città accogliente e accessibile; interventi per la cultura senza barriere: arte e fragilità; interventi per sensibilizzare la comunità ai diritti delle persone fragili; interventi per l'innovazione dei sistemi di welfare.

In ogni ambito individuato le azioni programmate perseguono il mandato politico di agire un orizzonte culturale trasversale e inclusivo, con la finalità di conseguire una città attenta ai diritti delle persone più fragili, una città che elimina le cause di marginalizzazione e discriminazione, una città ospitale e bella. Per raggiungere questo fine sono coinvolti enti, associazioni e imprese del territorio, la cittadinanza, nonché tutti i settori della pubblica amministrazione in processi integrati, con l'obiettivo di superare la consueta settorialità delle politiche programmatiche e attuative.

Trattandosi di un progetto in itinere che apre a diversi fronti d'intervento fra loro interconnessi, si è ritenuto importante allargare il confronto con quante realtà territoriali abbiano in animo di perseguire le stesse finalità, all'insegna del motto 'Vietato non copiare', ovvero portando al tavolo di lavoro con le altre città aderenti al Patto per l'urbanistica non solo le proprie esperienze, ma anche l'interesse all'ascosto e al confronto. Ascolto e confronto che diventano significativi per le realtà partecipanti quando dai progetti presentati si riscontrano non solo convergenze

d'approccio, di finalità e di metodologie, ma anche suggerimenti innovativi su idee, politiche, prospettive e strumenti.

I progetti portati nella sperimentazione Fra i progetti realizzati e in corso (consultabili al link <https://www.cittasenzabarriere.re.it/>) si sono scelte cinque esperienze da condividere nel "Patto per l'urbanistica. Città accessibili a tutti", ritenendole rappresentative dei diversi ambiti d'intervento individuati dal percorso intrapreso con Reggio città senza barriere e su nominati. Azioni e progetti che sono fra loro dialoganti essendo tutti finalizzati alla ricerca e realizzazione del vivere inclusivo ed equo. Azioni e progetti interconnessi, che insieme rafforzano la qualità delle soluzioni, e che vanno dall'acquisizione di conoscenza delle esigenze e delle aspettative alla condivisione della cultura del progetto con la cittadinanza, cultura che non si accontenta di risposte funzionali ma ricerca e promuove ambienti accessibili, usabili e belli; dalla sensibilizzazione della comunità ad accogliere il 'diverso' e a considerare la diversità una ricchezza alla concreta realizzazione dell'urbanistica e dell'edilizia accogliente e ospitale.

Per le azioni di carattere istituzionale, di studio e di ricerca il progetto presentato è "B. Diritto alla Bellezza". La bellezza è la chiave attorno alla quale si costruisce una nuova idea di coesione sociale, di inclusione lavorativa, innovazione e sviluppo economico, in quanto la bellezza ha un potenziale riabilitativo, facilita i processi educativi e di guarigione. Il progetto, ancora in essere, vuole costruire esperienze dove fragilità, creatività ed impresa possano interagire, immaginando nuove forme di responsabilità sociale da parte delle aziende che incrocino il mondo della disabilità e quello dell'arte, della bellezza e del design. È un progetto partecipativo che nella prima fase sostenuta da un contributo di 120.000 € del Dipartimento delle Pari opportunità del Consiglio dei ministri, ha esitato in un "Manifesto del Diritto alla bellezza" che ha coinvolto cittadini/e, soggetti istituzionali, imprese, associazioni. Gli esiti auspicati riguardano la qualificazione di luoghi

per la fruizione anche di persone fragili e la promozione di un rapporto imprenditoriale significativo tra aziende profit e non profit, interessate a beneficiare della collaborazione di designer e creativi selezionati per realizzare produzioni a valore aggiunto grazie al coinvolgimento nella ideazione e realizzazione di persone con fragilità.

L'ambito della città accogliente ed accessibile è rappresentato dal Pug - Piano Urbanistico Generale (Lr 24/2017), ancora in essere. Il Pug si prefigge di contenere il consumo di suolo, di favorire la rigenerazione urbana, di tutelare e valorizzare il territorio nelle sue caratteristiche ambientali e paesaggistiche, rispondendo agli obiettivi dati da Agenda 2030. Obiettivi che, nell'ambito di Reggio città senza barriere, prevedono di programmare importanti investimenti sugli spazi pubblici e privati in grado di rafforzare l'incontro fra le persone, realizzando luoghi che siano al contempo sostenibili e inclusivi. Per quanto agli specifici obiettivi attualmente si sta lavorando: alla realizzazione di una check list per professionisti esterni e interni alla PA; alla revisione del Regolamento edilizio soprattutto per quanto riguarda deroghe e incentivi a fronte di 'adeguamenti virtuosi'; alla stesura di linee guida per gli ambiti strategici individuati di micro-rigenerazione, con definizione delle priorità e un abaco di soluzioni. Il percorso per la costruzione del Pug si è avviato con la costituzione dell'Ufficio di Piano. Si è svolta un'intensa attività di elaborazione e confronto sia interno all'Amministrazione comunale, fra i vari servizi e gli stessi amministratori, sia rivolta alla città articolata in: oltre 100 incontri con vari portatori di interesse; 6 tavoli di lavoro attivi con enti ambientali, sindacati, associazioni di categoria, associazioni ambientaliste, ordini professionali, Regione e Provincia; 5 incontri con la Commissione consigliere competente. Attraverso il sito sono stati messi a disposizione due questionari rivolti alla cittadinanza, il primo "Reggio come stai?", il secondo "Reggio come ti immagini?".

La cultura senza barriere, il terzo ambito in esame, presenta il progetto "Arte e fragilità" (ancora in essere), che intende rendere la città più inclusiva a partire dai luoghi di cultura attivando modelli integrati di promozione del benessere, della salute degli individui e delle comunità attraverso pratiche fondate sulle arti e sul patrimonio culturale. Il progetto prevede di costruire un rapporto consapevole tra arte e fragilità operando su tre distinti segmenti: affrontare il tema dell'accessibilità; progettare percorsi con gli operatori dei servizi alla persona e con le persone fragili per facilitare la fruizione e la

comprensione delle mostre, anche per fini educativi; costruire percorsi che facilitino la presenza di persone fragili quali protagonisti delle performance artistiche. Si opera mediante tavoli di coprogettazione nei quali vengono costruite occasioni di lavoro tra istituzioni culturali, del welfare, cittadini sui diversi segmenti individuati volti alla promozione di coesione sociale, inclusione, benessere e contrasto alle disuguaglianze.

Gli interventi per sensibilizzare la comunità si sono concretizzati nel progetto "Non sono perfetto ma sono accogliente. Sto con città senza barriere", che si riferisce ad interventi puntuali nella città aventi l'obiettivo di garantire la fruibilità di negozi e locali mediante l'individuazione di una strategia d'intervento non in toto risolutiva delle limitazioni e ostacoli presenti, ma generativa di migliore accoglienza dei clienti e fiera di diffusione culturale nei confronti degli esercenti. Il progetto è stato condotto tramite la pubblicazione di ripetuti avvisi pubblici a cui gli esercenti interessati hanno aderito. Ad ognuno di loro, dopo un sopralluogo e la descrizione delle barriere rilevate, è stato rilasciato un kit base (rampa mobile richiudibile e/o campanello di chiamata per aiuto da parte dell'esercente, linee guida per il miglioramento

dell'accoglienza, vetrofania negozio accessibile, inserimento su sito web), oltre all'accesso gratuito ad una consulenza in merito all'accessibilità dei propri spazi eseguita da CERPA/CRIBA-ER.

Interventi per l'innovazione dei sistemi di welfare è l'ultimo ambito in esame, per il quale è stato ideato il "Progetto Esistenziale di Vita", ancora in fase iniziale. Non si tratta di un progetto strutturale, bensì è un intervento di accompagnamento della persona fragile nella costruzione del proprio percorso di vita. Il progetto ha l'obiettivo di dare voce, nel pieno rispetto delle norme sulla protezione dei dati personali, ai desideri, alle aspirazioni profonde delle persone con disabilità; rafforzare il diritto di autodeterminarsi degli interessati; contribuire a far emergere il 'migliore interesse' della persona fragile; contribuire al rispetto delle volontà contenute nel Progetto esistenziale di vita. Si tratta di un documento dinamico, che accompagna la vita delle persone nei diversi momenti di crescita e che sarà aggiornato e modificato, con l'obiettivo di rappresentare al meglio aspettative e bisogni in tutte le fasi della sua esistenza. Il Comune ha adottato il "Registro dei progetti esistenziali di vita" presso l'ufficio di stato civile del Comune

stesso a seguito di una sperimentazione, che ha coinvolto un congruo numero di famiglie e di attori sociali che hanno definito l'iter procedurale, lo schema organizzativo e le concrete modalità di redazione e di registrazione.

Prospettive e aspettative

Le riunioni svolte fra le città partecipanti alla sperimentazione proposta dall'Inu hanno fatto emergere molti punti in comune definibili come punti di forza, fra i principali: la necessità di raccogliere dati ed avere contezza di chi abita e del territorio; la partecipazione e collaborazione fra attori diversi interni alle pubbliche amministrazioni ed esterni; avere un approccio d'analisi/progetto di sistema (politiche integrate) che traguardi a tutti gli abitanti, compresi i più fragili; avere un approccio progettuale spazio-temporale e multiscalare, ecc. Già questi rappresentano ambiti di scambio, approfondimento e formazione che disegnano la prospettiva di indagare processi, strumenti, strategie e politiche innovative d'intervento, con l'obiettivo della più ampia diffusione e condivisione dei risultati intermedi e finali tramite incontri pubblici, *workshop*, pubblicazioni e sito dell'Atlante città accessibili. ■



Fig. 1. Reggio Emilia, piazza Gioberti: veduta dell'inizio del percorso della passeggiata Estense in fase di riqualificazione.

Spello, strategie e azioni per l'accessibilità, l'attrattività e l'accoglienza

Alessandro Bruni

Il Comune di Spello partecipa al dibattito sulle città accessibili promosso dall'Inu ormai da qualche anno, convinto della necessità di fare rete, anche sotto il profilo della conoscenza e dello scambio di esperienze per poter promuovere e attuare politiche urbane per l'accessibilità e l'attrattività delle nostre città sempre più efficaci.

L'interesse del Comune di Spello verso il contributo da apportare alla sperimentazione Patto per l'urbanistica Città accessibili a tutti è legato alla volontà nell'aumentare il grado di accessibilità, accoglienza, attrattività del centro storico e condividere l'obiettivo più ambizioso dell'amministrazione comunale che prevede la conclusione del sistema di mobilità alternativa e miglioramento del paesaggio urbano e periurbano del centro storico e degli ambiti di prossimità.

Mediante l'avanzamento del Quadro strategico di valorizzazione, che ha trovato una prima applicazione con la realizzazione del primo stralcio di mobilità sostenibile per l'accesso al centro storico e il superamento delle barriere architettoniche, l'Amministrazione Comunale ha potuto progettare un sistema coordinato di interventi per collegare il Parcheggio delle Querce di attestamento al centro storico, posto a valle dello stesso, con il centro medesimo. Un sistema costituito da tre stralci, di cui quello intermedio (tratto 2), è stato realizzato e messo in esercizio, mentre i due rimanenti, quello di valle (tratto 1), usufruibile dal parcheggio di cui sopra, è in fase di progettazione così come il tratto 3 anch'esso in fase di progettazione ed entrambi ammessi a finanziamento dalla Regione Umbria. La realizzazione del nuovo sistema di mobilità consentirà di ottimizzare il flusso dei fruitori del centro storico limitando in modo significativo il traffico carrabile a favore di una inestimabile qualità ambientale urbana.

Il processo del Quadro strategico di valorizzazione

Il processo attivato ormai da dieci anni è legato all'attuazione del Quadro strategico di valorizzazione del centro storico e del territorio connesso, attraverso fasi progressive di

avanzamento dello strumento di programmazione. In considerazione di quanto indicato dalle Linee guida per i Quadri strategici di valorizzazione adottate con DGR n. 326 del 1 marzo 2010, la formulazione dello strumento, sulla base di una collaborazione di tutti i soggetti attivi della società locale, prevede i seguenti documenti:

1. la Visione strategica condivisa;
2. la sigla del Patto collettivo;
3. la produzione del Documento strategico.

La prima attività svolta è stata l'analisi del contesto territoriale, che rappresenta un aggiornamento di quanto prodotto nel Dossier preliminare. Questa fase del lavoro ha previsto l'elaborazione di documenti sia testuali che grafici, in cui si illustrano, in sintesi, i principali elementi e sistemi che strutturano il centro storico e il territorio di riferimento.

La seconda attività, di tipo valutativo-interpretativo, è volta:

- alla interpretazione del territorio;
- alla valutazione delle risorse urbane e territoriali (patrimonio materiale e immateriale, risorse storico culturali e paesaggistiche...);
- alla valutazione sul contesto infrastrutturale e dei servizi in centro storico (accessibilità, servizi alla residenza, produzione, turismo...);
- alla valutazione del contesto socio culturale (coesione comunicazione, associazioni, *stakeholders*...).

Per tale attività ci si è avvalsi delle analisi effettuate e descritte al punto precedente, nonché del documento metodologico elaborato dal Settore Urbanistica e ricostruzione privata denominato Relazione metodologica n. 2. Questa fase valutativa è stata inoltre arricchita, oltre che dal lavoro tecnico sopra descritto, anche dalla diagnosi condivisa delle potenzialità e criticità. Tale diagnosi è stata basata sul metodo della pianificazione partecipata e quindi si è avvalsa del contributo dei soggetti interessati al processo. Tale contributo, che costituisce la base della diagnosi stessa, è stata elaborata mediante tre tecniche:

- l'intervista mediante questionari;
- il *workshop* partecipativo;
- le attività di partecipazione dei bambini in fascia scolastica elementare.

L'obiettivo di questa diagnosi era di giungere alla Visione strategica condivisa quindi al recepimento delle istanze da parte dei soggetti interessati e alla comprensione delle potenzialità e delle criticità del sistema centro storico, viste non solo dal punto di vista del 'sapere esperto', ma anche e soprattutto da parte degli operatori e dei soggetti, che a vario titolo operano nel centro storico stesso e che saranno i soggetti chiamati a siglare il Patto collettivo sul quale si fonda il Documento strategico, frutto della Seconda fase del Quadro strategico di valorizzazione.

Per quanto riguarda la prima tecnica di diagnosi, ovvero l'intervista mediante questionario, si è prevista l'elaborazione di una serie di quesiti raggruppati secondo tre punti di vista, con l'obiettivo di comprendere rispettivamente tre aspetti del centro storico, ovvero del territorio del Quadro e in particolare:

1. la percezione che i soggetti interessati (a vario titolo) hanno del centro storico, percezione intesa come valore, come identità, come bene collettivo;
2. la funzionalità del sistema centro storico, intesa come qualità diffusa dei servizi, della mobilità, dell'accessibilità, della fruibilità, della residenzialità, della sicurezza e di quanto altro necessario per la qualità della vita;
3. la qualità del centro storico nell'ottica della sua attrattività culturale, turistica, commerciale, imprenditoriale, per lo svago, per le attività ludiche e ricreative.

La seconda diagnosi, ovvero quella del *workshop* partecipativo è stato basato sullo svolgimento dell'Analisi SWOT collegiale, svolta in modo interattivo, condotta dai moderatori, che illustrando le idee forza preliminari, identificate nella fase preparatoria, hanno chiesto ai soggetti intervenuti, soggetti individuati preventivamente e invitati opportunamente, di esprimersi, rispetto a ciascuna idea forza, sui rispettivi punti di forza, punti di debolezza, opportunità e minacce. I soggetti intervenuti hanno, in un tempo prestabilito e concordato, scritto e collocato le proprie indicazioni su pannelli opportunamente divisi per singole idee forza. La rielaborazione delle indicazioni fornite durante il *workshop* partecipativo ha avuto lo scopo di gerarchizzare ogni categoria di indicazione, ovvero la redazione di una sintesi e un elenco di priorità riferito ai punti di forza, ai punti di debolezza alle opportunità e alle minacce riferite a ciascuna idea forza. Questa gerarchia, nonché elenco di priorità è stata elaborata attraverso una serie di incontri settoriali. Gli incontri settoriali sono stati organizzati invitando i soggetti divisi per categoria di appartenenza.

La terza tecnica individuata prevedeva un'attività di partecipazione dei bambini appartenenti alle fasce di età compresa tra i sei e

i dieci anni (non più svolta), ovvero ai bambini che frequentano le scuole elementari. L'attività prevedeva la realizzazione di un concorso scolastico, con il coinvolgimento della scolaresca nel suo insieme. Il concorso aveva l'obiettivo di percepire l'idea e l'immagine consolidata in quel momento del centro storico nell'esperienza dei più piccoli. Lo svolgimento delle attività per la partecipazione al concorso doveva stimolare la creatività e la propositività dei bambini sul "centro storico che vorrebbero", in un confronto virtuoso tra loro, le istituzioni, le fasce più anziane, nonché con il corpo insegnante. L'esito finale dell'attività partecipativa, ovvero l'esito del questionario, l'esito del *Workshop*, l'esito del concorso per i bambini (non più effettuata) ha costituito la base per selezionare le istanze maggiormente condivise e per l'accantonamento delle istanze meno condivise da rimandare alle fasi successive di costruzione del Quadro strategico di valorizzazione. Le istanze maggiormente condivise hanno costituito il fondamento della Visione strategica, nonché i presupposti intorno ai quali siglare il Patto collettivo e i principali elementi

su cui si è basato il Documento strategico. Il processo ha portato alla programmazione di medio lungo periodo e all'attuazione di interventi, in fase di realizzazione e alcuni già realizzati, coerenti con il processo attuato. In particolare sono in corso di realizzazione interventi per il miglioramento dell'attrattività e dell'accoglienza attraverso la riqualificazione paesaggistica di ambiti prossimi al centro storico anche per la realizzazione di spazi pubblici destinati alle relazioni sociali. È stato realizzato un primo stralcio del sistema di mobilità alternativa per il centro storico ed è in corso di realizzazione il completamento del sistema. Sistema che consentirà di abbattere le barriere fisiche per accedere al cuore del centro storico e migliorerà il funzionamento urbano della città storica. Gli strumenti utilizzati per l'attuazione del processo sono stati momenti di condivisione ed elaborazione incentrati sulla pratica dei *workshop* partecipativi.

Criticità e prospettive

Nell'attuazione del processo si riscontrano alcune criticità, soprattutto legate alla man-

canza di continuità per il mantenimento attivo dello strumento del Quadro strategico di valorizzazione. Si riscontra una difficoltà nel mantenere vivo l'interesse nel lungo periodo, soprattutto a fronte di mancanza di risorse a cui tendere. In termini di prospettive si segnala un risveglio dell'attenzione amministrativa verso un rilancio delle attività di elaborazione e programmazione strategica. L'attuale amministrazione comunale, convinta della necessità di attivare investimenti sulla progettazione e programmazione e consapevole della solidità della base programmatica del Quadro, di cui il Comune si è dotato negli ultimi dieci anni, sta attivando una nuova attività, in collaborazione con Inu Umbria, di implementazione del Quadro per porlo alla base della programmazione territoriale e urbana dei prossimi anni, in stretta sinergia con i fondi del PNRR. In questa prospettiva il Comune di Spello sta attivando una Convenzione con Inu per porre maggiore attenzione all'integrazione tra strumenti di pianificazione e programmazione delle risorse in una modalità ordinaria di approccio alle politiche urbane. ■

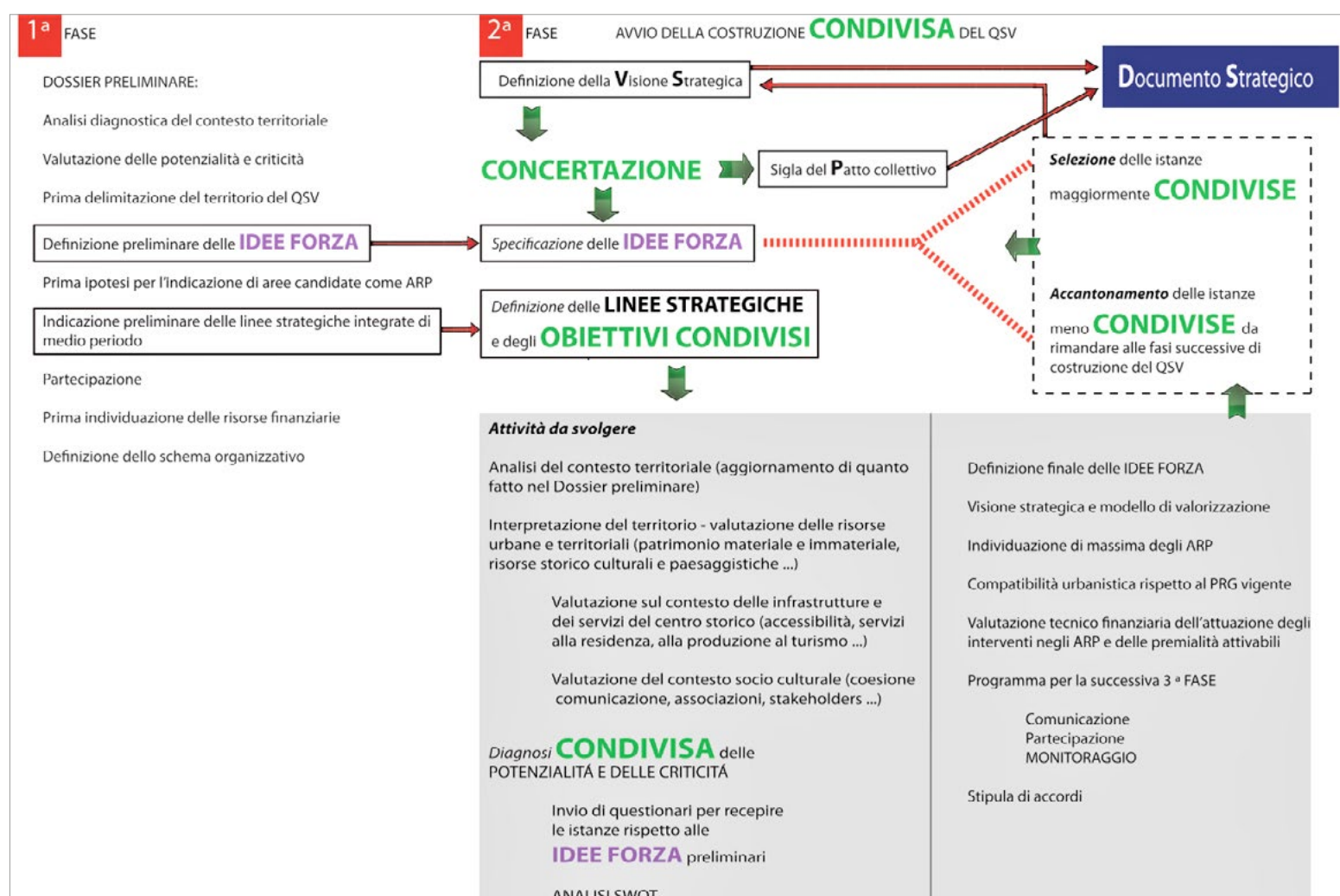


Fig. 1. Schema del processo per la costruzione, condivisione e monitoraggio del Quadro Strategico di Valorizzazione con l'indicazione delle linee di forza e obiettivi.